



MODEL:
FZS

DENİZ MOTOSİKLETİ KULLANIM KLAVUZU



Türkiye'de basılmıştır.
Aralık 2008-0.7 x 1 CR - Ağustos 2008-0.3 x 1 CR

Çeviri ve baskı çalışmaları
UNIVERSAL Dil Hizmetleri ve Yayıncılık A.Ş.
tarafından yapılmıştır.

YAMAHA MOTOR CO., LTD.
F2C-F8199-70-E0

Bu deniz motosikletini alıřtırmadan nce bu klavuzu dikkatlice okuyunuz. Bu klavuz, tařıtın satılması halinde WaveRunner'da kalmalıdır.

Önemli klavuz bilgileri

EJU37540

Kişisel Deniz Motosikleti (PWC) için, 2003/44/EC Direktifiyle değiştirilmiş 94/25/EC Direktifi koşullarına Uygunluk Bildirimi.

Revizyon No:

Kişisel Deniz Motosikleti (PWC) üreticisinin adı:

YAMAHA MOTOR CO., LTD.

Adres: 2500 Shingai

Şehir: Iwata, Shizuoka **Posta Kodu:** 438-8501

Ülke: Japonya

Yetkili Temsilcinin Adı (varsa):

YAMAHA MOTOR EUROPE N.V.

Adres: Koolhovenlaan 101

Şehir: Schiphol-Rijk **Posta Kodu:** 1119 N C

Ülke: Hollanda

Gürültü emisyonu değerlendirmesi için Yetkili Kurumun adı: Luxcontrol SA

Adres: 1, avenue des Terres Rouges BP 349

Şehir: Esch-sur-Alzette **Posta Kodu:** L-400 4

Ülke: Lüksemburg **Kimlik No:** 0882

Egzoz emisyonu değerlendirmesi için Yetkili Kurumun adı: Luxcontrol SA

Adres: 1, avenue des Terres Rouges BP 349

Şehir: Esch-sur-Alzette **Posta Kodu:** L-4004

Ülke: Lüksemburg **Kimlik No:** 0882

Avrupa Birliği (EC) tip inceleme Sertifika numarası (uygulanıyorsa): LC*2003/44*10026

Önemli klavuz bilgileri

Kullanılan uygunluk değerlendirme modülleri:

yapım için: A Aa B+C B+D B+E B+F G H

gürültü emisyonu için: Aa G H

egzoz emisyonu için: B+C B+D B+E B+F G H

Uygulanan diğer Birlik Direktifleri:

Emisyonlar için CISPR12:2001, jenerik bağışıklık için EN61000-6-2:2001 standartlarını kullanarak, elektromanyetik uyumluluk (EMC) ile ilgili Direktif 89/336/EEC

ARACIN TANIMI

Aracın model Kimlik Numarası,

U S - Y A M A 1 9 8 1 A 9

Model adı / Ticari adı :

Tasarım Kategorisi: C D

GX1800A-H / FZS

BU UYGUNLUK BİLDİRİMİ İLE KAPSANAN MOTORUN/MOTORLARIN KİMLİKLERİ

Yanma döngüsü: 2 zamanlı 4 zamanlı

Tekil motor kimlik numarası/numaraları veya motor ailesi kodu/kodları	EC Tipi-inceleme sertifikası (egzoz için)
6AN	LC*2003/44*10026

GEREKLİ KOŞULLAR	standartlar	diğer kurala uygun belge/ yöntemler	teknik dosya	Lütfen daha ayrıntılı belirtiniz (* = zorunlu standart)
I.A tasarım ve yapım	<input checked="" type="checkbox"/>	<input type="checkbox"/>	<input checked="" type="checkbox"/>	EN ISO 13590
I.B egzoz emisyonu	<input checked="" type="checkbox"/> *	<input type="checkbox"/>	<input checked="" type="checkbox"/>	*EN ISO 8178-1:1996
I.C gürültü emisyonu	<input checked="" type="checkbox"/> *	<input type="checkbox"/>	<input checked="" type="checkbox"/>	*EN ISO 14509

Bu uygunluk bildirimini, Deniz Motosikleti (PWC) üreticisinin tek başına sorumluluğu altında yayınlamıştır. PWC üreticisi adına beyan ederim ki, yukarıda belirtilen araç model ve motoru/ motorları bütün uygulanabilir gerekli koşullara, belirtilmiş biçimde uyumludur ve yukarıda belirtilen AB (EC) tip inceleme sertifikasının verildiği tip ile uygunluk içindedir.

İsim / unvan: S.Hayakawa/YAMAHA MOTOR EUROPE N.V. Başkanı

(PWC aracın üreticisi adına imza yetkisi olan kişinin veya onun yetkili temsilcisinin kimliği)

İmza :

(veya eşdeğer bir işaretleme)



Verildiği yer ve tarih : 1 / Aralık / 2008, Schiphol-Rijk, Hollanda

Önemli klavuz bilgileri

EJU30191

Kullanıcıya/Operatöre

Bir Yamaha deniz motosikletini seçtiğiniz için teşekkür ederiz. Bu kullanım klavuzunda, uygun kullanma, bakım yapma ve itina gösterme ile ilgili ihtiyaç duyduğunuz bilgiler mevcuttur. Deniz motosikletinizin çalışması veya bakımı hakkında herhangi bir sorunuz varsa, lütfen Yamaha yetkili servisine başvurunuz.

Bu klavuz tekne güvenliği veya denizcilik hakkında bir ders değildir. Eğer bu sizin ilk deniz motosikletiniz ise veya aşına olmadığınız bir deniz motosikletine biniyorsanız, kendi rahatlığınız ve güvenliğiniz için, aracı kendi başınıza kullanmadan önce, uygun eğitim veya pratik elde ettiğinizden emin olunuz. Ayrıca, bir Yamaha yetkili servisi veya denizcilik örgütleri size yerel denizcilik okullarını veya yetkin eğitimleri tavsiye etmekten memnun olacaktır.

Yamaha'nın sürekli ürün geliştirme politikası nedeniyle, bu ürün bu kullanım klavuzunda anlatıldığı gibi tam olmayabilir. Teknik özellikler önceden bildirilmeksizin değiştirilebilir.

Bu klavuz, bu deniz motosikletinin kalıcı bir parçası olarak kabul edilmeli ve deniz motosikleti bir süre sonra satılsa bile, bununla birlikte yeni kullanıcıya verilmelidir.

Bu kullanım klavuzunda, özellikle önemli bilgiler aşağıda belirtilen şekilde ayırt edilir.



Güvenlik Uyarı Sembolü DİKKAT! TETİKTE OLUNUZ! GÜVENLİĞİNİZ SÖZ KONUSU-DUR! anlamına gelir.

EWJ00071



UYARI

UYARI, sakınılmazsa ölüm ya da ciddi yaralanmayla sonuçlanabilecek tehlikeli bir durumu gösterir.

ECJ00091

DİKKAT

DİKKAT, deniz motosikletinin ya da diğer eşyaların hasar görmesini önlemek için alınması gereken özel önlemleri gösterir.

İPUCU:

İPUCU, işlemlerin daha kolay yapılması ve daha net anlaşılabilmesi için gerekli anahtar bilgileri sağlar.

EJU30231

FZS

**DENİZ MOTOSİKLETİ
KULLANIM KLAVUZU**

© 2008'i yayınlayan Yamaha Motor Co., Ltd.

1. Baskı, Ekim 2008

Bütün hakları saklıdır.

Yamaha Motor Co., Ltd.nin yazılı izni

olmadan tekrar basımı veya yetkisiz

kullanımı yasaktır.

Türkiye'de basılmıştır.

İçindekiler

Genel ve önemli etiketler	1	Sıkma kelepçeleri	31
Kimlik numaraları	1	Binme tutamağı	31
Birincil Kimlik (PRI-ID) numarası	1	Binme basamağı	32
Araç Kimlik Numarası (Craft Identification Number - CIN)	1	Baş taraf halkası	32
Motor seri numarası	1	Kıç taraf halkaları	32
Model bilgileri	2	Yamaha Güvenlik Sistemi	32
Üretici plakası	2	İkili analog gösterge ünitesi	35
Önemli etiketler	3	Eşya koyma bölümleri	39
Uyarı etiketleri	4		
Diğer etiketler	8		
Güvenlik bilgileri	10	Çalıştırma	43
Deniz motosikletini kullanabilecek kişi ile ilgili sınırlamalar	10	Yakıt ve yağ	43
Seyir sınırlamaları	11	Yakıt	43
Çalıştırma gereklilikleri	12	Motor yağı	44
Önerilen donanım	14	Çalıştırma öncesi kontroller	45
Tehlike bilgileri	15	Çalıştırma öncesi kontrol listesi	45
Deniz motosikletinin özellikleri	15	Çalıştırma öncesi kontrol noktaları	47
Su kayağı yapma	17	Çalıştırma	55
Güvenli tekne kullanma kuralları	18	Motor çalıştırma	55
Deniz motosikletinizin keyfini sorumluluğunuzu bilerek çıkartınız	19	Deniz motosikletinin denize indirilmesi	55
		Motorun çalıştırılması	55
		Motorun durdurulması	56
		Vites değiştirme	57
		Deniz motosikletinin terk edilmesi	57
		Deniz motosikletinin kullanılması	58
		Deniz motosikletinizi öğrenirken	58
		Deniz motosikletinizi kullanmayı öğrenirken	58
		Yolcularla binme	59
		Deniz motosikletinin çalıştırılması	59
		Derin suda binme ve çalıştırma	60
		Alabora olmuş deniz motosikleti	63
		Deniz motosikletinin döndürülmesi	64
		Deniz motosikletinin durdurulması	65
		Deniz motosikletinin kıyıya çekilmesi	66
		Deniz motosikletinin iskeleye yanaştırılması	66
		Su yollarında geri hareket	66
		Yabani otların bulunduğu alanlarda çalıştırılması	67
		Çalışma sonrası bakım	67
		Taşınması	68
Özellikleri ve işlevleri	20		
Ana parçaların yeri	20		
Kumandalar ve diğer işlevlerin çalışması	24		
Koltuklar	24		
Motor kaputu	25		
Yakıt deposu kapağı	25		
Uzaktan kumanda vericisi	25		
Motor durdurma düğmesi	26		
Motor acil durdurma anahtarı	26		
Marş düğmesi	27		
Gaz kolu	27		
Soğutma suyu pilot çıkışları	28		
Dümen sistemi	28		
Teleskopik dümen sistemi	29		
Vites kolu	29		
Trim Sistemi Hızlı Değiştirme (QSTS) kolu	30		

İçindekiler

Bakım ve dikkat edilecek noktalar	69
Depolama	69
Soğutma sisteminin tatlı su ile temizlenmesi	69
Yağlama	70
Akü	70
Deniz motosikletinin temizlenmesi	70
Bakım ve ayarlar	71
Kullanım Klavuzu ve takım kutusu	71
Periyodik bakım tablosu	72
Yakıt sisteminin kontrolü	74
Motor yağı ve yağ filtresi	74
Hava filtresi elemanı	74
Jet itme ağzının açısının kontrolü	74
Vites telinin kontrolü	75
Gaz kelebeği kolunun kontrolü	75
Bujilerin temizlenmesi ve ayarlanması	76
Yağlama noktaları	77
Akünün kontrolü	78
Yakıt enjeksiyon sistemi	80
Teknik özellikler	81
Teknik özellikler	81
Arıza giderme	82
Arıza bulma ve giderme	82
Arıza bulma ve giderme tablosu	82
Acil durumda yapılacak işlemler	85
Jet emişinin ve çarkın temizlenmesi	85
Aküye takviye yapılması	86
Sigortaların değiştirilmesi	86
Deniz motosikletinin çekilmesi	88
Suya batmış deniz motosikleti	88

Genel ve önemli etiketler

EJU36450

Kimlik numaraları

Yamaha yetkili servisinden yedek parça sipariş etmenize yardımcı olması için, Birincil Kimlik (PRI-ID) numaranızı, Araç Kimlik Numaranızı (CIN) ve motor seri numaranızı verilen boşluklara kaydediniz. Deniz motosikletinizin çalınması durumunda kullanmak üzere, bu kimlik numaralarını ayrı bir yerde saklayınız.

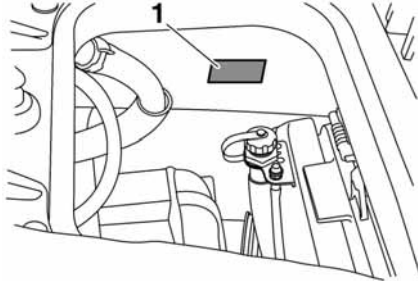
EJU30281

Birincil Kimlik (PRI-ID) numarası

Birincil kimlik numarası (PRI-ID) motor bölmesi içinde yer alan bir plaka üzerine damgalanmıştır.

MODEL:

GX1800A-H (FZS)



1 Birincil kimlik numarasının yeri (PRI-ID)

MODEL		PRI-ID	
		F2C	
YAMAHA MOTOR CO., LTD. ASSEMBLED IN U.S.A. FROM AMERICAN AND JAPANESE COMPONENTS. ASSEMBLÉ AUX ÉTATS-UNIS DE PIÈCES AMÉRICAINES ET JAPONAISES.			

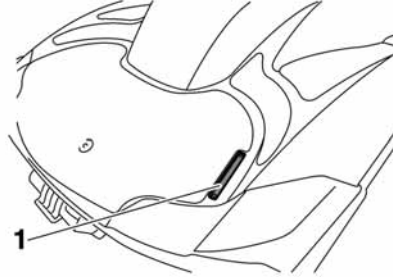
F2C- [] [] [] [] [] [] [] []

EJU36550

Araç Kimlik Numarası

(Craft Identification Number - CIN)

CIN numarası, kılıç güvertesinde takılı plakanın üzerine markalanmıştır.



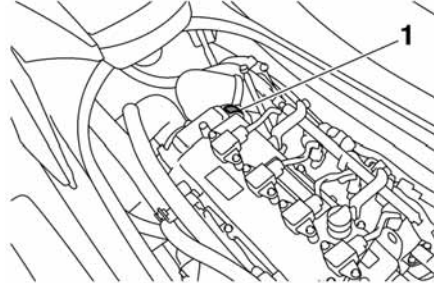
1 Araç Kimlik Numarasının (Craft Identification Number - CIN) yeri

US-YAM [] [] [] [] [] [] [] [] [] []

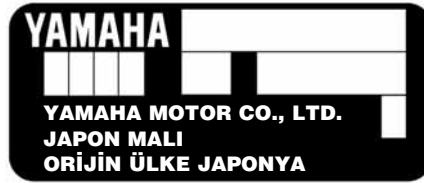
EJU30310

Motor seri numarası

Motor seri numarası, motora takılı bir plaka üzerine damgalanmıştır.



1 Motor seri numarasının yeri



Genel ve önemli etiketler

EJU30320

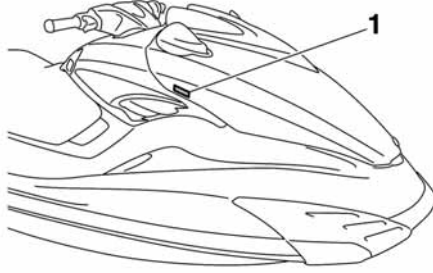
Model bilgileri

EJU30331

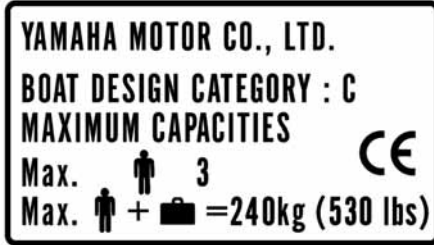
Üretici plakası

Üzerinde bu etiket bulunan deniz motosikletleri Avrupa Parlamentosu'nun makinelerle ilgili direktifinin belirli kısımlarına uygundur.

Bir kısım bilgiler güverteye takılmış olan üretici plakasında belirtilmiştir. Bu bilgilerin tam açıklaması bu klavuzun ilgili bölümlerinde verilmiştir.



1 Üretici plakasının yeri



Bu kişisel deniz taşıtının tasarım kategorisi: C

Kategori C:

Bu deniz taşıtı, Beaufort kuvveti 6'ya kadar olan rüzgarlarda ve buna bağlı dalga yüksekliklerinde kullanılmak üzere tasarlanmıştır (2 m'ye kadar (6,56 ft) olan etkin dalga yükseklikleri; aşağıdaki İPUCU'na bakınız). Bu tür koşullar, açık iç sularda, haliçlerde ve ılımlı hava koşullarında kıyı sularında görülebilir.

İPUCU:

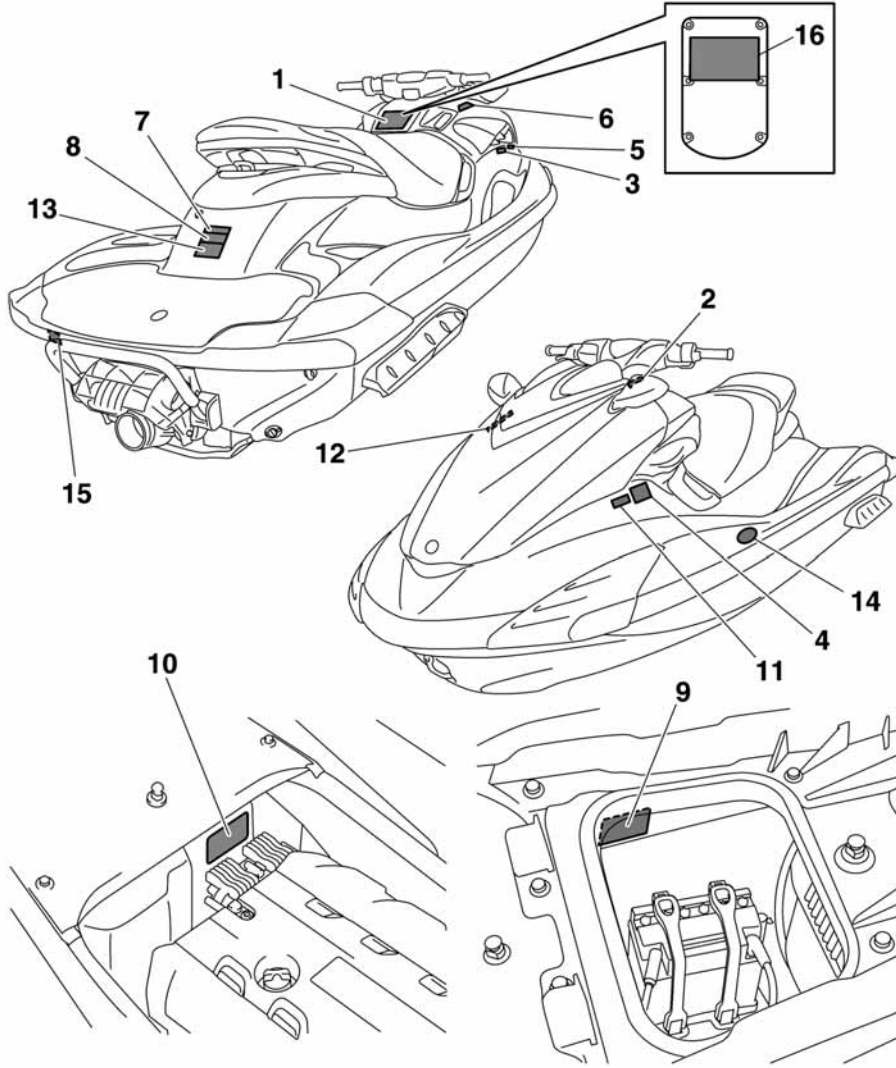
Etkin dalga yüksekliği, dalgaların en yüksek üçte birinin ortalama yüksekliğidir; bu da, yaklaşık olarak, deneyimli bir gözlemcinin tahmin ettiği dalga yüksekliğine eşdeğerdir. Ancak, bazı dalgalar bu yüksekliğin iki katı olabilir.

Genel ve önemli etiketler

EJU30451

Önemli etiketler

Bu deniz motosikletini çalıştırmadan önce aşağıdaki etiketleri okuyunuz. Herhangi bir ek bilgiye ihtiyacınız olursa, bir Yamaha yetkili servisi ile görüşünüz.



Genel ve önemli etiketler

EJU35911

Uyarı etiketleri

Bu etiketlerden herhangi biri hasarlanmışsa ya da kaybolmuşsa, yenilenmesi için bir Yamaha yetkili servisine başvurunuz.

1

UYARI

CİDDİ YARALANMA veya ÖLÜM tehlikesini azaltmak için:

CAN YELEĞİ (PFD) GİYİNİZ Araçtakiler mutlaka kişisel deniz motosikletlerine (PWC) uygun olan yetkililerce onaylanmış can yelekleri (PFD) giymelidirler.

KORUYUCU GİYSİ GİYİNİZ. Suya düşme sonucunda veya jet nozulunun yakınında bulunma durumunda, eğer su vücut boşluklarını zorlar, ciddi dahi yaralanmalar meydana gelebilir. Normal bir mayo, rektuma veya vajınaya etkili su girişine karşı yeterli koruma sağlayamaz. Araçtakiler mutlaka dalgiç elbisesi veya buna eşdeğer koruma sağlayan elbise giymelidirler (Kullanım Klavuzu'na bakınız).

Ayakkabı, eldiven ve koruyucu gözlük veya gözlük önerilmektedir.

TEKNE KULLANMA KURALLARINI BİLİNİZ. Yamaha Motor Co., Ltd., asgari tekne kullanma yaşını 16 olarak önermektedir. Ükenizdeki kullanıcı yaşını ve eğitim gerekliliklerini öğreniniz. Herhangi bir tekne kullanma güvenlik kursu önerilmektedir ve muhtemelen ükeniz için bu gerekli olabilir.


Bileğinize **MOTOR AÇIL DURDURMA KORDONUNU** TAKINIZ ve bu kordonu kullanıcı yere düşüğünde motor duracak şekilde giddonda uzaktaki tutunuz. Aracı kullandıktan sonra, çocukların veya diğer kişilerin sorumsuzca kullanmasını önlemek için, kordonu uzaktaki tutunuz.

Kontrol kaybı, dışarı fırlama ve çarpışma riskini azaltmak için, **ARACI SINIRLARINIZI ZORLAMADAN KULLANINIZ VE AĞRESİF MANEVRALARDAN KAÇININIZ.** Bu bir yüksek performanslı teknedir – oyuncak değildir.

Keskin dönüşler veya dümen suyu sıçraması veya dalgalar, sırt/bel kemliği yaralanması (paralizi), yüz yaralanması ve ayak, ayak bileği ve diğer kemiklerin kırılma riskini artırabilir.

Dümen suyundan veya dalgalardan atılmayınız.

KİŞİSEL DENİZ MOTOSİKLETİNİN ARKASINDA HERHANGİ BİR KİŞİ OLDUĞUNDA MOTORA GAZ VERMEYİNİZ. motoru durdurunuz veya boşta çalıştırınız. Jet nozulundan çıkan su ve/veya döküntüler ciddi yaralanmaya neden olabilir.



PFD
Dalgiç elbisesi

UYARI

Motor çalışırken, **EMME İZGARASINDAN UZAK DURUNUZ.** Uzun saçlar, bol giysiler veya can yeleğinin şerhleri hareket eden parçalara dolaşabilir ve ciddi yaralanmaya veya boğulmaya neden olabilir.

İLAÇ VEYA ALKOL ALDIKTAN SONRA KESİNLİKLE TEKNE KULLANMAYINIZ.

Çarpışmalar, kişisel deniz motosikletinin (PWC) herhangi bir diğer tip kazasına göre daha fazla **YARALANMA VE ÖLÜM** ile sonuçlanır.

ÇARPIŞMALARI ÖNLEMEK İÇİN: İnsan, nesne ve diğer deniz motosikletini SÜREKLİ OLARAK GÖZÜNÜZLE TARAYINIZ. Görüşünüzü kısıtlayan veya diğerlerini görmeyi engelleyen durumlar için dikkatli olunuz. Tekneyi **SAVUNMALI OLARAK** emniyetli hızlarda **KULLANINIZ** ve insanlardan, nesnelere ve diğer deniz taşıtlarından güvenli bir mesafeyi muhafaza ediniz.

- Kişisel deniz motosikletlerinin veya diğer teknelerin doğrudan arkasından seyretmeyiniz.
- Su püskürtmek veya sıçratmak için diğer teknelerin yakınına gitmeyiniz.
- Diğer teknelerin sizden sakınmasını zorlayıcı veya nereye gideceğinizi anlayamayacak oldukları keskin dönüşlerden veya diğer manevralardan kaçınız.
- Su altında nesnelere bulunan veya suyun sıç olduğu alanlardan sakınız.

Çarpışmaları önlemek için **ERKEN MÜDAHALE EDİNİZ.** Kişisel deniz motosikletlerinin ve diğer teknelerin frenlerinin olmadığını unutmayınız.

Nesnelere **UZAKLAŞMAK İÇİN GAZ KOLUNU BIRAKMAYINIZ.** aracı kullanmak için gazı ihtiyacınız vardır. Kişisel deniz motosikletini çalıştırmadan önce, daima gaz ve dümen kumandalarını kontrol ediniz.

Kişisel deniz motosikletlerine uygulanan ülkeye/leylet deniz seyir kurallarına ve yerel kanunlara uyunuz. Daha fazla bilgi için Kullanım Klavuzuna bakınız.

KULLANIM KLAVUZUNU OKUYUNUZ VE TALİMATLARA UYUNUZ

YAMAHA

F2C-U41B1-10

Genel ve önemli etiketler

2

▲ AVERTISSEMENT

Afin de limiter les risques de BLESSURES GRAVES, voire MORTELLES. PORTER UN GILET DE SAUVETAGE. Tout utilisateur doit porter un gilet de sauvetage homologué pour les scooters des mers. PORTER DES VÊTEMENTS PROTECTEURS. Le choc infligé par la pénétration forcée d'eau dans les orifices corporels lors d'une chute ou lors du contact avec le jet d'eau de la pompe risque de provoquer des lésions graves. Le port d'un simple maillot de bain ne constitue pas une protection adéquate contre la puissance de pénétration de l'eau dans le rectum et/ou le vagin. Tout utilisateur doit porter le pantalon d'une tenue de plongée ou tout autre vêtement offrant une protection semblable. (Voir le manuel d'utilisation.) Le port de chaussures, de gants et de lunettes de plongée est recommandé. CONNAÎTRE LES LOIS DE NAVIGATION. La Yamaha Motor Co., Ltd. recommande la limite d'âge de pilotage de 16 ans. Vérifier l'âge du pilote ainsi que les exigences quant à l'âge prévues par la législation locale. Il est préférable, et parfois requis par certaines législations, de suivre un cours de sécurité maritime. ATTACHER LA LANIÈRE DE L'INTERRUPTEUR D'ARRÊT DU MOTEUR au poignet et l'éloigner du guidon afin que le moteur se coupe bien en cas de chute. Après utilisation, retirer la lanterne du scooter afin de prévenir toute utilisation par des enfants ou des personnes non-autorisées.



Gilet de sauvetage
Pantalon d'une tenue de plongée

YAMAHA F1B-U41B1-21

3

▲ AVERTISSEMENT

Afin de limiter les risques de BLESSURES GRAVES, voire MORTELLES:

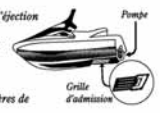
RESPECTER SES LIMITES ET ÉVITER LES MANOEUVRES BRUTALES afin de limiter tout risque de perte de contrôle, d'éjection et de collision. Il s'agit d'un véhicule à hautes performances et pas d'un jouet. Des virées brusques ou le saut de sillages ou de vagues accroît le risque de blessures au dos, voire de paralysie, de blessures au visage et de fractures diverses. Ne jamais sauter des sillages ni des vagues.

NE PAS DONNER DES GAZ LORSQUE QUELQU'UN SE TROUVE DERRIÈRE LE VÉHICULE: couper le moteur ou laisser tourner au ralenti. Eau et/ou débris projetés par la pompe pourraient causer des blessures graves.

NE PAS S'APPROCHER DE LA GRILLE D'ADMISSION lorsque le moteur tourne. Cheveux longs, vêtements amples ou lanternes de gilet de sauvetage risquent d'être happés, ce qui pourrait provoquer des blessures, ou même une noyade.

NE JAMAIS PILOTER APRÈS AVOIR ABSORBÉ DE L'ALCOOL, DES DROGUES OU CERTAINS MÉDICAMENTS.

LIRE ET RESPECTER LES INSTRUCTIONS DONNÉES DANS LE MANUEL D'UTILISATION.



Pompe
Grille d'admission

YAMAHA F1B-U41B1-31

4

▲ AVERTISSEMENT

Les collisions sont la cause principale des BLESSURES ET DÉCÈS d'utilisateurs de scooter des mers. POUR ÉVITER LES COLLISIONS: ÊTRE CONSTAMMENT à l'affût de personnes, d'objets et d'autres bateaux. Être conscient des conditions limitant sa visibilité ou celle des autres embarcations.

PILOTER AVEC PRUDENCE à des vitesses raisonnables et garder une distance de sécurité entre le scooter et toute personne, objet et embarcation.

- Ne pas suivre une autre embarcation de trop près.
- Ne pas se rapprocher d'autrui en vue de l'éclabousser.
- Éviter les virages brusques ou toute manœuvre qui risque de mettre un autre pilote en danger ou qui l'empêche de pouvoir déterminer clairement la direction que l'on prend.
- Éviter les endroits où flottent des objets et les eaux peu profondes.

REAGIR RAPIDEMENT en vue d'éviter les collisions. Garder à l'esprit que les bateaux n'ont pas de freins.

NE PAS LACHER LES GAZ LORSQUE L'ON ESSAYE DE S'ÉLOIGNER d'objets une poussée est nécessaire à la direction du scooter des mers. Toujours s'assurer avant le départ que l'accélérateur et la direction fonctionnent correctement. Suivre les lois de navigation ainsi que les législations nationales, provinciales et locales concernant les scooters des mers. Voir le manuel d'utilisation pour plus d'informations.



YAMAHA F1B-U41B2-01

5

Genel ve önemli etiketler

5

⚠ UYARI	⚠ AVERTISSEMENT
<p>Benzin, yüksek derecede yanıcı ve patlayıcı bir maddedir. Yangın veya patlama ciddi bir şekilde yaralanmaya veya ölüme neden olabilir. Motoru kapatınız. Yakıt ikmalini alevden ve kıvılcımdan uzak olan iyi havalandırılmış yerde yapınız. Sigara içmeyiniz. Benzinin etrafa dökülmesine dikkat ediniz. Dökülen benzini derhal silip temizleyiniz. Motoru çalıştırmadan önce, yakıt buharlarını motor bölümünden uzaklaştırmak için tüm koltukları çıkarınız. Yakıt sızıntısı veya gevşek elektrik bağlantısı varsa motoru çalıştırmayınız.</p>	<p>L'essence est très inflammable et explosive. Un incendie ou une explosion risquent de provoquer des blessures graves, voire mortelles. Couper le moteur. Faire le plein dans un endroit bien aéré et éloigné de toute flamme ou étincelle. Ne pas fumer. Éviter de renverser de l'essence. Essayer immédiatement toute coulure d'essence. Déposer les selles pour évacuer les vapeurs d'essence du compartiment du moteur avant de mettre le moteur en marche. Ne jamais mettre le moteur en marche en cas de fuite d'essence ou si un branchement électrique est desserré.</p>
SADECE NORMAL KURŞUNSUZ BENZİN	ESSENCE NORMALE SANS PLOMB UNIQUEMENT

F1S-U415B-11

6

⚠ UYARI
GERİ VİTES KOLLUNUN ÇALIŞMASI
<ul style="list-style-type: none">• Vites, sadece motor rölantide veya durmuş iken takınız.• Geri vites sadece düşük hızda manevra içindir.• Geri vites fonksiyonunu kişisel deniz motosikletini yavaşlatmak veya durdurmak için kullanmayınız, zira bu durum kontrolü kaybetmenize, dışarı fırlamanıza veya gidona çarpmanıza neden olabilir.• Geri vites takmadan önce, arka tarafınızda hiç bir engel veya insan olmadığınızı emin olunuz.
⚠ AVERTISSEMENT
FONCTIONNEMENT DU LEVIER D'INVERSION DE MARCHE:
<ul style="list-style-type: none">• Inverser la marche uniquement lorsque le moteur tourne au ralenti ou lorsqu'il est coupé.• La marche arrière est destinée exclusivement aux manœuvres à vitesse réduite.• Ne pas sélectionner la marche arrière en vue de ralentir ou d'arrêter le scooter des mers, car il y a risque de perte de contrôle, d'éjection ou de heurt sur le guidon.• S'assurer qu'il n'y a ni obstacle ni personne derrière le scooter avant d'engager la marche arrière.

F0V-U41D5-31

7

⚠ UYARI
<p>Deniz motosikletini kaldırmak için halat bağlama halkasını veya tutamakları kullanmayınız. Deniz motosikleti düşebilir ve ciddi yaralanma ile sonuçlanabilir.</p>
⚠ AVERTISSEMENT
<p>Ne pas soulever le scooter à l'aide du taquet ou des poignées. Le scooter pourrait tomber et provoquer des blessures graves.</p>

(F1S-U41E1-11)

8

⚠ UYARI
<ul style="list-style-type: none">• Suya düşme sonucunda veya jet nozulunun yakınında bulunma durumunda, eğer su vücut boşluklarını zorlarsa, ciddi dahili yaralanmalar meydana gelebilir.• Dalış elbisesi altı veya buna eşdeğer koruma sağlayan elbise giyiniz.• Kullanıcı gaz veriyorsa, deniz motosikletine yanaşmayınız.
⚠ AVERTISSEMENT
<ul style="list-style-type: none">• Le choc infligé par la pénétration forcée d'eau dans les orifices corporels lors du contact avec le jet de la pompe risque de provoquer des lésions graves.• Porter le pantalon d'une tenue de plongée ou tout autre vêtement offrant une protection semblable.• Ne pas embarquer lorsque la pilote donne des gaz.

(F1S-U41E1-11)

Genel ve önemli etiketler

9



10



11



7

Genel ve önemli etiketler

EJU36261

Diğer etiketler

12

YANGIN SÖNDÜRÜCÜ MUHAFAZASI
COMPARTIMENT DE L'EXTINCTEUR

F1B-U41F5-21

13

AZAMI KİŞİ SAYISI : 3
MAKSİMUM YÜK: 240 kg (530 lb)

(F1S-U41E1-11)

14



Aşağıdaki etiket, alabora olmuş (ters dönmüş) bir motosikleti doğrultmak için doğru yönü gösterir.

15



F1S-01F-02

Genel ve önemli etiketler

Aşağıdaki CE işareti, uzaktan kumanda vericisinin arkasında yer alır.

16



⚠ Güvenlik bilgileri

EJU30682

Bu deniz motosikletinin güvenli kullanımı, uygun deniz motosikleti kullanma tekniklerine ve ayrıca kullanıcının sağ duyusuna, iyi karar vermesine ve ustalığına bağlıdır. Bu deniz motosikletini kullanmadan önce, kullanımının yerel kanunlar, yönetmelikler ve tüzükler ile izin verildiğinden emin olunuz ve deniz motosikletini daima zorunlu olan koşullara ve sınırlamalara tam uygun olarak kullanınız. Her operatör deniz motosikletine binmeden önce, aşağıdaki koşulları bilmelidir.

- Deniz motosikletini çalıştırmadan önce, bu Kullanım Klavuzunu, Binme Pratiği Klavuzunu, Binme Talimatları kartını ve deniz motosikletindeki tüm etiketleri okuyunuz. Bu bilgiler deniz motosikletini tanımanızı ve nasıl çalıştığını anlamanızı sağlayacaktır.
- Herhangi bir kişinin bu Kullanım Klavuzunu, Binme Pratiği Klavuzunu, Binme Talimatları kartını ve tüm etiketleri okumadan bu deniz motosikletini kullanmasına izin vermeyiniz.

EJU30740

Deniz motosikletini kullanabilecek kişi ile ilgili sınırlamalar

- Yamaha minimum kullanıcı yaşının 16 olmasını tavsiye eder. Yetişkinler, acemilerin kullanmasına nezaret etmelidir. Yerel kullanıcı yaşını ve eğitim koşullarını öğreniniz.
- Bu deniz motosikleti operatörü ve en fazla iki kişiyi taşıyacak şekilde tasarlanmıştır. Hiçbir zaman maksimum yük limitini aşmayınız veya 3 kişiden fazlasının binmesine izin vermeyiniz (eğer kayak çekiliyorsa 2 kişi).



Azami yük: 240 kg (530 lb)
Yük, kargonun, operatörün ve yolcuların toplam ağırlığıdır.

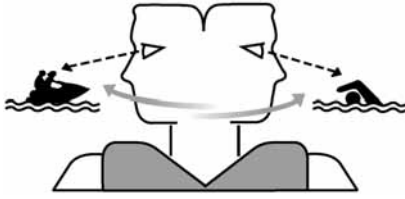
- Yeteri kadar alıştırmayı yapmadan ve yalnız binme deneyimi kazanmadan deniz motosikletini asla yolcularla kullanmayınız. Deniz motosikletini yolcularla kullanmak daha fazla beceri gerektirir. Güç manevralar yapmadan önce deniz motosikletinin kullanma karakteristiklerine alışmak zaman alır.

⚠ Güvenlik bilgileri

EJU30761

Seyir sınırlamaları

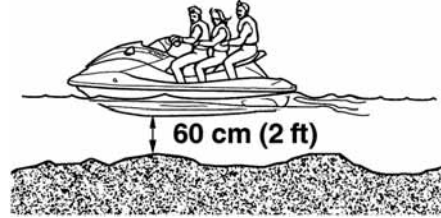
- Sürekli olarak insanları, nesnelere ve diğer deniz motosikletlerini izleyiniz. Görüşünüzü kısıtlayan veya diğerlerini görmeyi engelleyen durumlar için dikkatli olunuz.



- Tekneyi savunmalı olarak emniyetli hızlarda kullanınız ve insanlardan, nesnelere ve diğer deniz motosikletlerinden güvenli bir mesafeyi muhafaza ediniz.
- Deniz motosikletlerinin veya diğer teknelerin doğrudan arkasını takip etmeyiniz.
- Su püskürtmek veya sıçratmak için diğer teknelerin yakınına gitmeyiniz.
- Diğer teknelerin sizden sakınmasını zorlaştırıcı veya nereye gideceğinizi anlayamayacak oldukları keskin dönüşlerden veya diğer manevralardan kaçınınız.
- Su altında nesnelere bulunan veya suyun sığ olduğu alanlardan sakınınız.
- Çarpışmaları önlemek için erken müdahale ediniz. Deniz motosikletlerinin ve diğer teknelerin frenlerinin olmadığını unutmayınız.
- Nesnelere uzaklaşmaya çalışırken gaz kolunu serbest bırakmayınız – Kullanmak için gaz vermeye ihtiyacınız vardır. Deniz motosikletini çalıştırmadan önce daima gaz ve dümen kontrollerini kontrol ediniz.
- Kontrol kaybı, dışarı fırlama ve çarpışma riskini azaltmak için, aracı sınırlarınızı zorlamadan kullanınız ve sert manevralardan kaçınınız.
- Bu bir yüksek performanslı teknedir – oyuncak değildir. Keskin dönüşler veya dümen suyu sıçraması veya dalgalar, sırt/bel kemiği yaralanması (paralysis), yüz yaralanması

ve ayak, ayak bileği ve diğer kemiklerin kırılma riskini artırabilir. Dümen suyundan veya dalgalardan atlamayınız.

- Deniz motosikletini dalgalı sularda, kötü hava koşullarında veya görüş mesafesi düşük olduğunda kullanmayınız; bu durum yaralanma veya ölüme neden olan bir kazaya yol açabilir. Havanın kötüleşebileceği ihtimaline karşı uyanık olunuz. Deniz motosikletinizle yola çıkmadan önce, hava tahminlerine ve hüküm süren hava koşullarına dikkat ediniz.
- Diğer su sporlarında olduğu gibi, deniz motosikletinizi çevrenizde bir kimse varken kullanmamalısınız. Kıyıda yüzme mesafesinden daha uzakta kullanıyorsanız, başka bir tekne veya deniz motosikleti eşliğinde olmalısınız; ancak emniyetli bir mesafeyi korumaya dikkat ediniz. Bu iyi bir sağ duydur.
- Derinliği deniz motosikletinin altından 60 cm (2 ft)'den az olan suda kullanmayınız, aksi halde yaralanmayla sonuçlanabilecek şekilde su altında bulunan bir nesneye çarpma tehlikesini artırırsınız.



- Bu deniz motosikleti gece kullanılması için aydınlatma donanımına sahip değildir. Deniz motosikletini gün batımından sonra veya şafaktan önce kullanmayınız. Aksi halde, ciddi şekilde yaralanmaya veya ölüme neden olabilecek başka bir tekne ile çarpışma tehlikesi artar.

⚠ Güvenlik bilgileri

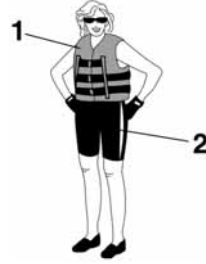


- Deniz motosikletleri için geçerli olan seyir kurallarına ve ülkenin/ilin yerel yasalarına uyunuz.

EJU30821

Çalıştırma gereklilikleri

- Araca binen herkes, ilgili yetkililerce onaylanmış ve deniz motosikleti kullanımı için uygun bir can yeleği giymek zorundadır.
- Koruyucu giysi giyiniz. Suya düşme veya su jeti ağızına yakın durma sonucu eğer su vücut boşluklarına zorlanırsa ciddi iç yaralanmalar oluşabilir. Normal bir mayo, rektuma veya vajinaya etkili su girişine karşı yeterli koruma sağlayamaz. Araçtakiler mutlaka dalış elbisesi veya buna eşdeğer koruma sağlayan elbise giymelidirler. Bu tür giysiler denim (kot kumaşı) gibi kalın, sıkı örülmüş, sağlam ve tam oturan yapıya sahip olup, bisikletçi şortlarındaki gibi spandex veya benzeri dokumalar gibi değildirler.



- 1 Yetkililerce onaylanmış can simidi
- 2 Dalış giysisi

- Motosikletinizi kullanırken, gözlerinizin rüzgardan, sudan ve güneş ışınlarından rahatsız olmaması için, göz koruyucusu önerilmektedir. Su üzerinde yüzmeye göre tasarlanmış olan gözlüklerdeki engelleyici şeritler, gözlüklerinizi denize düşürebilirler. Ayakkabı ve gözlük önerilmektedir.
- Eğlence için tekneyi kullanırken kask takıp takmayacağınıza mutlaka karar vermelisiniz. Kaskın sizi korumak için belirli kazalarda yardım edeceğini ve bazılarında ise size zarar verebileceğini önceden bilmelisiniz.

⚠ Güvenlik bilgileri

Kask, kafa bölgesine koruma sağlamak üzere tasarlanmıştır. Buna rağmen kasklar tüm öngörülen darbelere karşı koruyamazlar, kask, bir tekneyle veya diğer engel ile çarpışma durumunda size gelecek zararı azaltabilir.

Kaskın, aynı zamanda potansiyel güvenlik tehlikeleri de bulunur. Suya düştüğünüzde, kaskın içine su dolma riski vardır, buna genel olarak "bucketing" (kova olayı) olarak bilinir ve enseye yaptığı gerginlikten dolayı boğulmalara, ciddi ve kalıcı ense yaralanmalarına veya ölüme neden olabilir. Kask aynı zamanda, görüş ve duyma kabiliyetinizi azaltacağından veya dikkatinizi dağıtacağından veya yorgunluğunuzu artıracığından, kaza riskini artırır.

Kaskın potansiyel emniyetine karşı diğer taraftan bir o kadar potansiyel riski olması nedeni ile, kullanma konusunda nasıl karar vereceksiniz? Araca binme koşullarınızı gözönünde bulundurunuz. Aracı süreceğiniz çevre ve sizin sürüş stiliniz ve kabiliyetiniz gibi faktörleri dikkate alınız. Ayrıca bu yöredeki tekne trafiğini ve su yüzeyinin durumunu da dikkate almalısınız.

Biniş şartlarınıza bağlı olarak bir kask kullanmaya karar vererseniz, dikkatlice bir kask seçiniz. Eğer mümkünse, kişisel deniz motosikleti kullanımı için tasarlanmış olan bir kask arayınız. Eğer bir yarışmaya katılıyorsanız, yarışmayı organize edenlerin kask isteklerine uymalısınız.

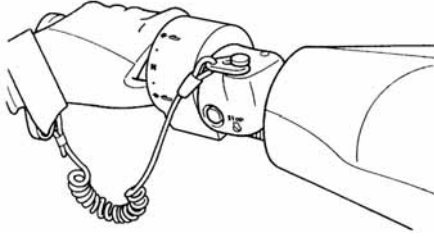
- Deniz motosikletini alkollü içecekler içtikten veya ilaç aldıktan sonra asla kullanmayınız.
- Deniz motosikletinin güvenlik ve uygun bakımı için, deniz motosikletini çalıştırmadan önce daima sayfa 45'te listelenen kontrolleri yapınız.
- Deniz motosikleti hareket halindeyken, sürücü ve yolcular daima ayaklarını ayak basma yerinin tabanına basılı tutmalıdır. Ayaklarınızı kaldırmanız dengenizi kaybetme ve ayaklarınızın deniz motosikleti dışındaki nesnelere çarpma tehlikesini artırır. Ayakları ayak çukurunun tabanına erişemeyen çocukların tekneye binmesine izin vermeyiniz.

- Yolcular, ya önlerinde oturan kişiye sıkıca sarılmalı ya da mevcut tutamağı yakalamalıdır.



- Asla sürücünün önüne bir kimsenin binmesine izin vermeyiniz.
- Hamileyseniz veya sağlığınız kötüyse, daima doktorunuza danışarak bu deniz motosikletini binip binemeyeceğinizi öğreniniz.
- Bu deniz motosikletinde değişiklik yapmaya kalkışmayınız. Deniz motosikletinizde yapacağınız değişiklikler güvenliği ve güvenilirliği azaltabilir ve deniz motosikletinin güvensiz veya yasa dışı kullanılmasına yol açabilir.
- Motor acil durdurma kordonunu (lanyard) sol bileğinize takınız ve gidondan uzak tutunuz böylece aracı kullanırken suya düşerseniz motor durur. Bindikten sonra, çocuklar veya başka kişiler tarafından kazara çalıştırılması veya yetkisiz bir şekilde kullanılmasını önlemek için motor acil durdurma kordonunu (lanyard) deniz motosikletinden çıkartınız.

⚠ Güvenlik bilgileri



- Etrafınızda yüzücüler olup olmadığını dikkatli bir şekilde gözleyiniz ve yüzmeye bölgelerinden uzak durunuz. Yüzücüleri görmek zordur ve sudaki bir kişiye kazayla çarpabilirsiniz.
- Başka bir teknenin çarpmasından sakınınız. Daima trafiği gözlemekle sorumlusunuz; diğer tekneleri kullananlar sizi gözlemiyor olabilirler. Eğer onlar sizi görmezse veya diğer tekneleri kullananların beklediğinden daha çabuk manevra yaparsanız, çarpışma tehlikesi vardır.
- Diğer teknelerle ve su motosikletleri ile aranızda güvenli bir mesafe bulundurunuz ve teknelerin su kayağı halatlarına veya oltalara da dikkat ediniz. "Güvenli tekne kullanma kuralları"na uyunuz ve dönüş yapmadan önce arkanızı kontrol etmeyi unutmayınız. (Sayfa 18'deki "Emniyetli tekne kullanma kuralları"na bakınız.)

EJU30840

Önerilen donanım

Deniz motosikletinizde aşağıdakiler bulunmalıdır:

- Ses sinyali veren cihaz
Diğer teknelere sinyal vermek üzere kullanılan bir düdük veya ses sinyali veren diğer bir cihaz taşımalısınız.
- Görsel tehlike sinyalleri
İlgili yetkililerce onaylanmış bir işaret fişeğinin, aracınızda su sızdırmaz bir çantada saklanması tavsiye edilir. Acil sinyal olarak bir ayna da kullanılabilir. Daha fazla bilgi için bir Yamaha yetkili servisine başvurunuz.
- Kol saati
Bir kol saati yararlıdır, böylece deniz motosikletini ne kadar süre kullandığınızı bilebilirsiniz.
- Çekme halatı
Bir çekme halatı, çalışmayan bir kişisel deniz motosikletinizi acil durumda çekmek için kullanılabilir.

Güvenlik bilgileri

EJU36850

Tehlike bilgileri

- Motoru kapalı bir mekanda çalıştırmayınız veya belli bir süre çalışmasına izin vermeyiniz. Egzoz gazlarında, bilinç kaybettiren ve kısa sürede ölüme neden olan renksiz, kokusuz karbon monoksit gazı mevcuttur. Deniz motosikletini daima açık havada çalıştırınız.
- Motoru kullanma sırasında veya hemen sonra, sıcak susturucuya veya motora elinizle dokunmayınız; ciddi yanıklara neden olabilir.

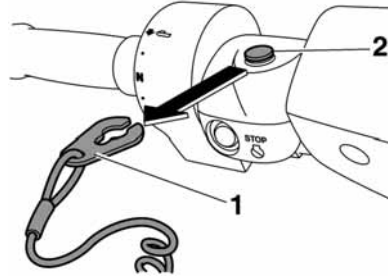
EJU30920

Deniz motosikleti özellikleri

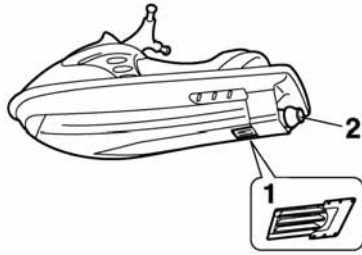
- Deniz taşıtını jet baskısı döndürür. Gaz kolunu tamamen serbest bırakmak, sadece asgari itme kuvveti sağlar. Eğer süzülmenin üzerindeki hızlarda gidiyorsanız, gazsız olarak gitmek için hızla yavaşlama kabiliyetine sahip olursunuz.
- Bu model, kesik gazda manevra OTS sistemi içeren Yamaha Motor Yönetim sistemiyle donatılmıştır. Gaz kolunu bıraktıktan sonra, deniz motosikletini kullanmaya çalışırsanız, kalkış hızlarında hareket eder. OTS sistemi, deniz motosikleti yavaşlarken, biraz itme kuvveti vermek için devam etmek üzere dönmeye yardım eder, fakat gidonu döndürürken gaz verirsiniz, daha keskin dönebilirsiniz.
- OTS sistemi, kalkış hızlarının altında veya motor durur vaziyette iken çalışmaz. Motor yavaşladığı zaman, siz gaz verinceye veya süzülme hızına ulaşınca kadar, deniz motosikleti gidon girişine yanıt olarak artık dönmeyiz.
Bu manevra için iyi bir sezgiye sahip oluncaya kadar engellerin bulunmadığı açık bir alanda dönüş alıştırması yapınız.
- Bu deniz taşıtı su jeti ile tahrik edilir. Jet pompası doğrudan motora bağlıdır. Başka bir deyişle, motor çalışıkça jet baskısı bir hareket üretir. Herhangi bir "nötr" (boşta) konum yoktur. Vites kolunun konumuna bağlı olarak, ya "ileri" ya da "geri" gidebilirsiniz.
- Geri vites fonksiyonunu deniz motosikletini yavaşlatmak veya durdurmak için kullanmayınız, zira bu durum kontrolü kaybetmenize, dışarı fırlamanıza veya gidona çarpmanıza neden olabilir.
Bu durum sırt/bel kemiği yaralanması (paralysis), yüz yaralanması ve ayak, ayak bileği ve diğer kemiklerin kırılma riskini artırabilir. Ayrıca vites sistemine de zarar verebilirsiniz.

Güvenlik bilgileri

- Geri hareket, kıyıya yanaşma gibi düşük hız manevraları sırasında hızı düşürmek veya durmak için kullanılabilir. Motor rölantide olduğu zaman, geri vitese takınız ve motorun devrini yavaş yavaş artırınız. Geri vitese takmadan önce, arka tarafınızda hiç bir engelin veya insanın olmadığından emin olunuz.
- Motor çalışırken emme ızgarasından uzak durunuz. Uzun saçlar, bol giysiler veya can yeleğinin şeritleri hareket eden parçalara dolaşabilir ve ciddi yaralanmaya veya boğulmaya neden olabilir.
- Motor çalışırken, jet nozuluna hiç bir zaman herhangi bir nesne sokmayınız. Jet pompasındaki dönen parçalarla temas edilmesi ciddi bir şekilde yaralanmalara veya ölüme neden olabilir.
- Jet girişinde birikmiş olabilen döküntüleri veya yosunları uzaklaştırmadan önce motoru durdurunuz ve klipsi motor acil durdurma anahtarından çıkartınız.



- 1 Klips
- 2 Motor acil durdurma anahtarı



- 1 Emme ızgarası
- 2 Jet nozulu

⚠ Güvenlik bilgileri

EJU30951

Su kayağı yapma

Deniz motosikletini su kayağı yapma amacıyla ancak, operatörü, arkaya dönük takipçiyi ve su kayağı yapmadan önce su kayakçısını taşıyacak oturma kapasitesine sahip olduğu zaman kullanabilirsiniz.

Deniz motosikletinde su kayağı ipini bağlamak için tasarlanmış bir bağlama kancası bulunmalıdır; ipi başka herhangi bir yere bağlamayınız.



1 Bağlama kancası

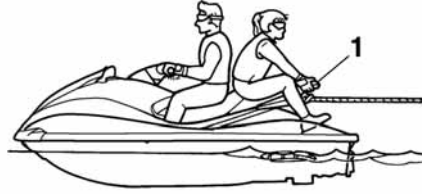
Su kayağı yapanın ve diğer kişilerin emniyeti için dikkatli olma sorumluluğu, deniz motosikletini kullanan kişidedir. Bulunacağınız sularda yürürlükte olan tüm yerel su kayağı yönetmeliklerini öğreniniz ve bunlara uyunuz.

Operatör, bir su kayakçısını çekmeye kalkışmadan önce, yolcu taşıma konusunda rahat olmalıdır. Aşağıdakiler su kayağı yapılırken tehlikeleri en aza indirmek için dikkate almanız gereken bazı önemli noktalar.

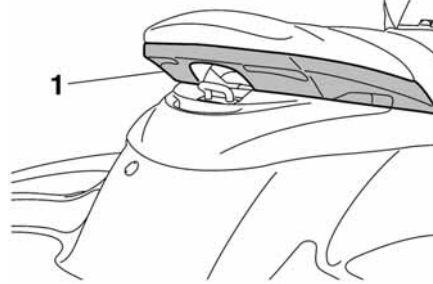
- Su kayağı yapanlar, tekne kullanıcıların onları görebilmesi için, tercihen açık renkli ve onaylı bir can yeleği giymelidirler.
- Su kayağı yapanlar koruyucu elbise giymelidirler. Suyu düşme sonucunda, eğer su vücut boşluklarını zorlarsa, ciddi dahili yaralanmalar meydana gelebilir. Normal bir mayo, rektuma veya vajinaya etkili su girişine karşı yeterli koruma sağlayamaz. Su kayağı yapan kişi dalış elbisesi veya buna eşdeğer koruma sağlayan bir elbise giymelidir.
- İkinci bir kişi takipçi olarak su kayağı yapanı takip etmek üzere araçta bulunmalıdır, birçok yerde bu husus kanun tarafından talep

edilmektedir. Takipçinin, tekne kullanıcının hızına ve yönüne göre el hareketleriyle kayak yapanı yönlendirmesini sağlayınız.

Kayakçının el işaretlerini ve durumunu gözlemek için arkaya dönerken dengesini koruyabilmek için, takipçi koltuğun arkasına iki bacağı açık olarak oturmalı ve ayakları sıkıca ayak basma yerine basarken eliyle sıkma kelepçesini tutmalıdır.



1 Sıkma kelepçesi



1 Sıkma kelepçesi

- Bir su kayakçısını çekerken kontrolünüzü etkileyen, kayakçının yeteneği kadar, su ve hava koşullarıdır.
- Bir kayakçıyı çekmeye hazırlanırken, araç kayakçıdan yeteri kadar uzaklaşıp kayak ipinin boşluğu alınıncaya kadar aracı mümkün olan en yavaş hızda kullanınız.

Güvenlik bilgileri

Halatın herhangi bir şeyin etrafına dolanmasını sağlayınız.

Su kayakçısının hazır olduğunu ve herhangi bir trafik veya diğer engellerin olmadığını kontrol ettikten sonra, kayakçıyı kaldırmak için yeterli derecede gaz veriniz.

- Yumuşak ve geniş dönüşler yapınız. Deniz motosikleti, kayakçının kabiliyetlerini aşan çok keskin dönüşler yapma imkanına sahiptir. Kayakçıyı herhangi bir potansiyel tehlikeden en az 50 m uzakta tutunuz. Bu, standart kayak ipi uzunluğunun yaklaşık iki katı bir mesafedir.
- Kayakçı düştüğünde veya kayıklar üzerine çıkmadığında, kayak ipi kulpunun sıçrayıp aracın arkasına çarpması tehlikesine karşı uyanık olunuz.
- Su kayakçısı haricinde başka bir tekne veya deniz motosikleti gibi ağır veya havaleli nesnelerin çekilmesi sırasında, dümen kontrolü kaybedilebilir ve tehlikeli bir durum ortaya çıkabilir. Eğer acil durumda başka bir tekneyi çekmek zorunda kalırsanız, yavaş ve dikkatli kullanınız.

EJU30970

Güvenli tekne kullanma kuralları

Yamaha deniz motosikletiniz kanunen motorlu tekne olarak kabul edilir. Deniz motosikletinizin kullanılması, kullanıldığı su yolunda yürürlükte olan kurallara ve tüzüklere mutlaka uygun olmalıdır.

Güvenlik bilgileri

EJU30991

Deniz motosikletinizin keyfini sorumluluğunuzu bilerek çıkartınız

Deniz motosikletinize bindiğinizde, zevk aldığınız yerleri başka kişilerle ve doğayla paylaşırsınız. Bu nedenle zevkinize diğer insanlara, topraklara, sulara ve doğal yaşama saygı ve nezaketle itina gösterme sorumluluğunuz dahildir. Deniz motosikletinizi nerede ve ne zaman binerseniz binin, etrafınızdakilerin misafiri olduğunuzu düşününüz. Unutmayınız ki, örneğin, deniz motosikletinizin sesi size müzik gibi gelebilir, ancak başkaları için sadece gürültü olabilir. Ve dümen suyunuzun heyecan verici su sıçratması başka kişilerin hoşuna gitmeyen dalgalar yapabilir.

Sahildeki evler ve su kuşu yuvaları veya diğer doğal yaşam bölgeleri yakınlarında kullanmaya dikkat ediniz ve balıkçılardan, diğer teknelerden, yüzücülerden ve insan bulunan plajlardan yeteri kadar uzak durunuz. Böyle bölgelerde seyir kaçınılmaz olduğunda, yavaş kullanınız ve tüm kurallara uyunuz. Deniz taşıtınızın egzoz emisyonunun ve ses düzeyinin belirlenmiş sınırlar arasında kaldığının devam ettiğinden emin olmak için uygun bir bakım gereklidir. Bu Kullanım Klavuzunda önerilen bakımın uygulanmasından sorumlusunuz.

Unutmayınız, kirlenme çevreye zararlı olabilir. Yakıt veya yağ dökülmesinin doğaya zarar verebileceği yerlerde yakıt doldurmayınız veya yağ eklemeyiniz. Yakıt doldurmadan önce deniz motosikletinizi sudan çıkartınız ve sahile çekiniz. Motor bölümündeki suyu ve herhangi bir yakıt ve yağ kalıntısını yerel tüzüklere göre atınız. Çevrenizi su yollarını paylaştığınız insanlar ve doğal yaşam için güzel tutunuz: çöp dökmeyiniz.

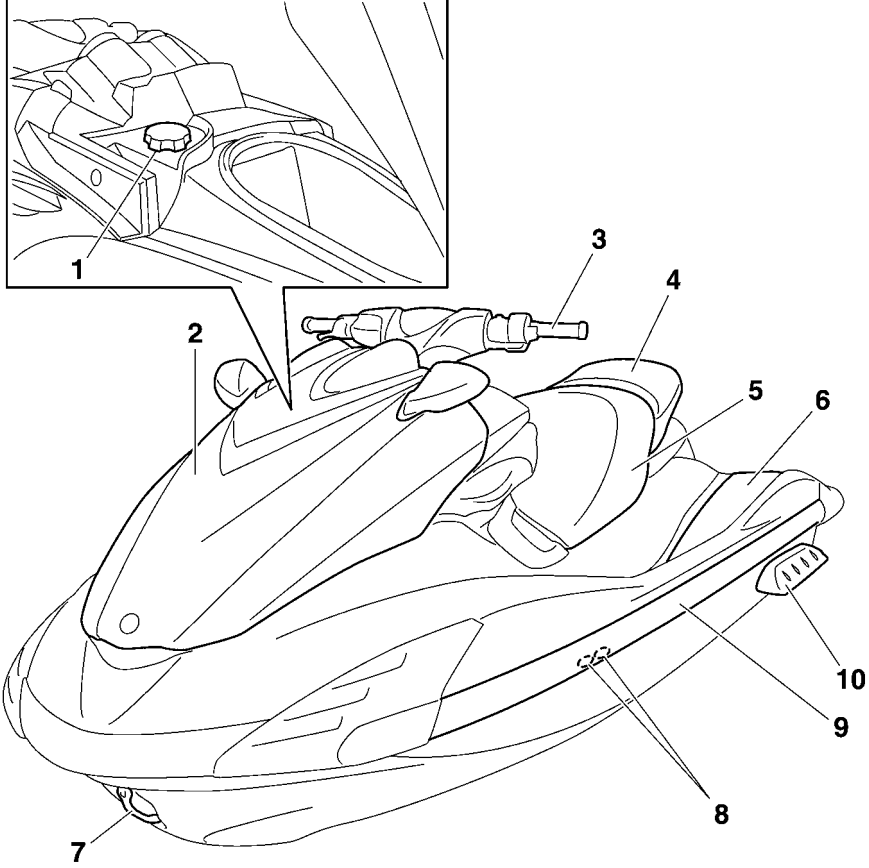
Diğer kişiler için saygı ve nezaketle sorumlu bir şekilde kullandığınızda, su yollarımızın pek çok dinlenme fırsatlarından zevk almak için açık kalmasını sağlamaya yardım etmiş olursunuz.

Özellikleri ve işlevleri

EJU31010

Ana parçaların yeri

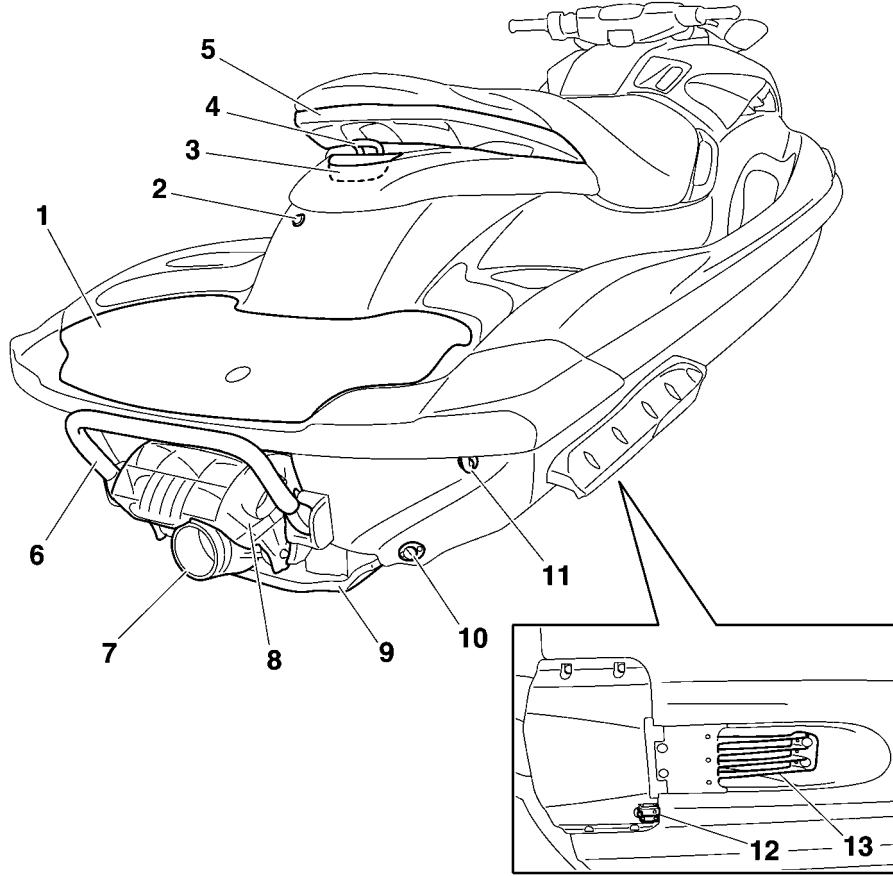
Önden görünüş



- 1 Yakıt deposu kapağı
- 2 Motor kaputu
- 3 Gidon
- 4 Arka koltuk
- 5 Ön koltuk
- 6 Ayak koyma yeri
- 7 Baş taraf halkası
- 8 Soğutma suyu pilot çıkışı
- 9 Kûpeşte
- 10 Çıkmalar

Özellikleri ve işlevleri

Arkadan görünüş

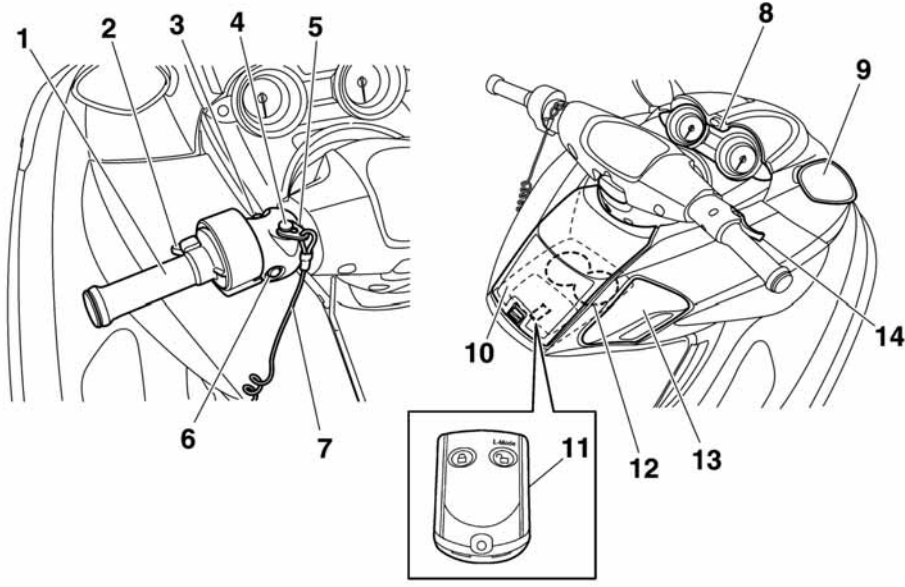


- 1 Binme platformu
- 2 Sintine suyu elektrikli pilot çıkışı
- 3 Tekneye binme tutamağı
- 4 Bağlama kancası
- 5 Sıkma kelepçesi
- 6 Tekneye binme basamağı
- 7 Jet nozulu
- 8 Geri hareket kapağı
- 9 Basamak
- 10 Arka boşaltma tapaları
- 11 Kıç mapa
- 12 Hız sensörü

- 13 Emme ızgarası

Özellikleri ve işlevleri

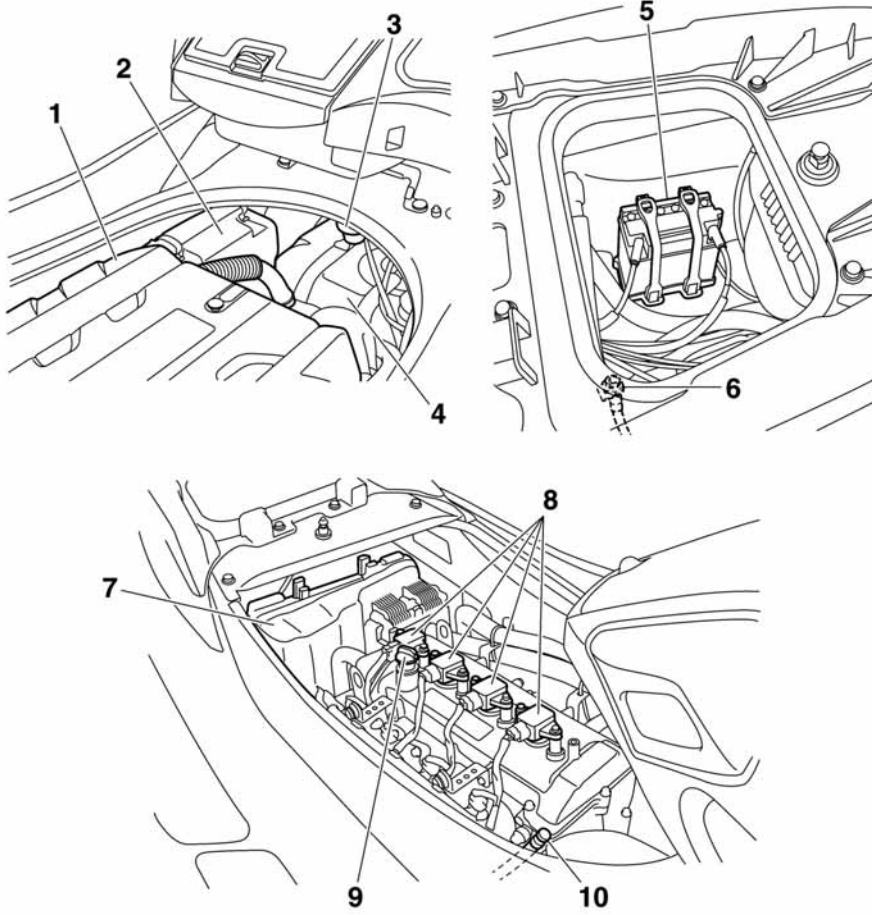
Kumanda sistemi



- 1 Trim Sistemi Hızlı Değişirme (QSTS) kolu
- 2 QSTS vites kilit mandalı
- 3 Marş düğmesi
- 4 Motor acil durdurma anahtarı
- 5 Klips
- 6 Motor durdurma düğmesi
- 7 Motor acil durdurma kordonu (lanyard)
- 8 İkili analog gösterge ünitesi
- 9 Dikiz aynaları
- 10 Torpido gözü
- 11 Uzaktan kumanda vericisi
- 12 İçecek tutucu
- 13 Vites kolu
- 14 Gaz kolu

Özellikleri ve işlevleri

Motor bölümü



- 1 Motor kapağı
- 2 Hava filtresi kutusu
- 3 Su ayırıcı
- 4 Yakıt deposu
- 5 Akü
- 6 Yıkama hortumu bağlayıcısı
- 7 Elektrik kutusu
- 8 Buji başlığı
- 9 Motor yağı deposu kapağı
- 10 Kontrol çubuğu